

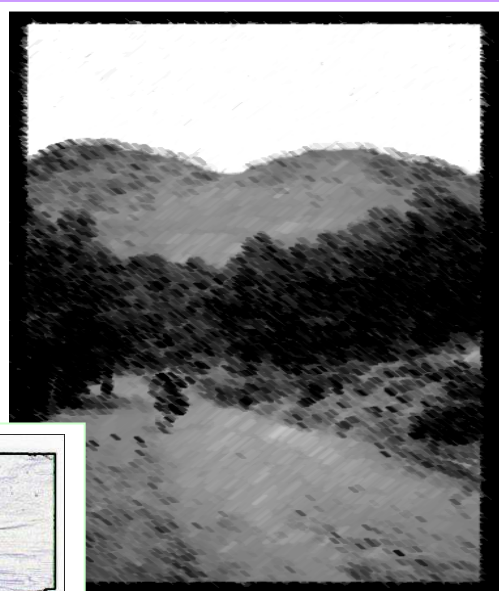
Travesía Sierra Nevada 97

C
A
M

Almería - Granada

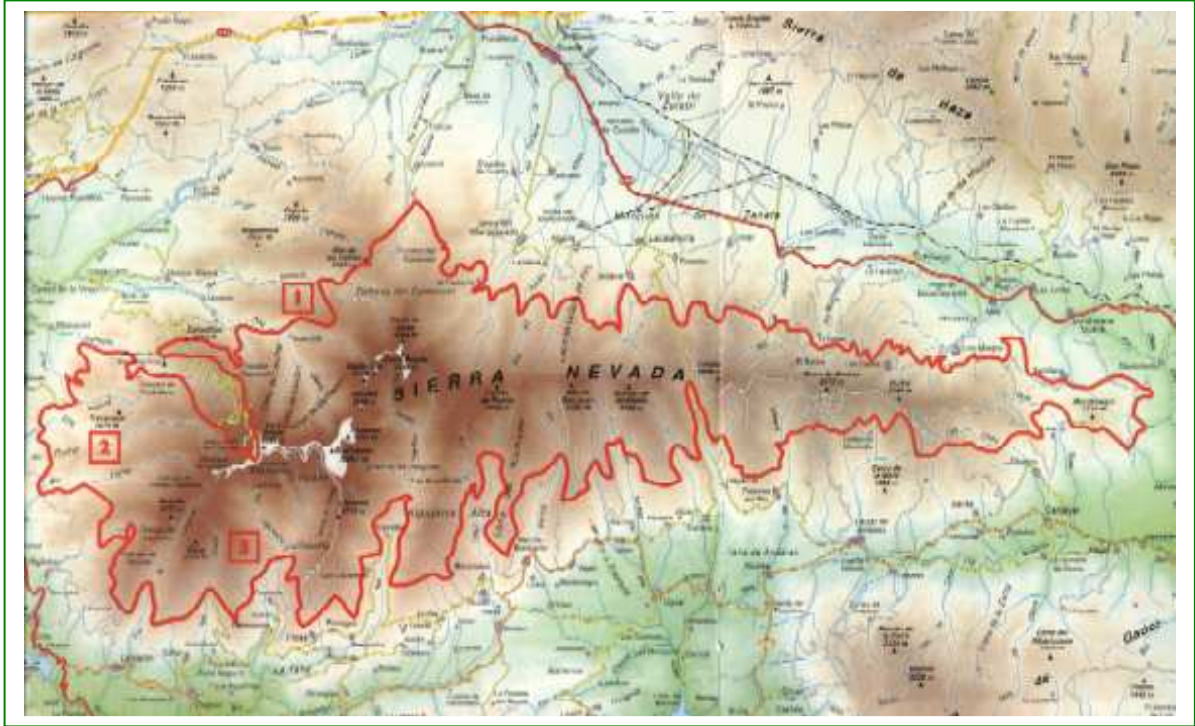
C
A
M

Mountain Bike



Toskajara EIA

Sierra Nevada en mountain - bike
Laujar de Andarax – Güejar Sierra – L. de Andarax
23 / 29 de agosto de 1997



Sierra Nevada.

Introducción:

Esta actividad ciclo - montañera fue realizada entre los días 23 y 29 de agosto de 1997 por los miembros del Club Almeriense de Montañismo (C.A.M.), Jesús Hinojo y Emilio Ibáñez.

La idea era: Partir del sin lugar a dudas el pueblo más montañoso de la provincia de Almería, o sea **Laujar de Andarax**, para recorrer **Sierra Nevada** en dirección a **Granada** primero por su vertiente SUR bordeándola por la **Alpujarra**, para posteriormente ascender por la pista que recorre toda la zona alta de la sierra desde **Capileira** hasta el **Veleta** y regresar por la vertiente NORTE comenzando en un pueblo muy querido desde mi más tierna juventud como es **Güejar Sierra**, y en especial la estación del **Charcón** y su añorado tranvía junto al bullicioso **Genil**, desde donde

pasando por el **hotel del Duque** y por los **Peñones de San Francisco**, en los años 60 muchos granadinos se adentraban cada domingo en la salsa de la sierra siempre teniendo en cuenta el horario de regreso del tren a su estación en el **Paseo de la Bomba**. *¡Pero eso son viejas historias!*.

Tras abandonar Güejar Sierra, bordearíamos por la vertiente NORTE la Sierra Nevada “*granaína*”, para adentrarnos de nuevo en las “alturas” a través de Lanteira, y continuar por nuestra querida Sierra Nevada Almeriense bordeando picos emblemáticos cómo el **Chullo, Almirez, Peña Horadada, Buitre** y tantos otros rincones que los montañeros almerienses consideramos *nuestra casa*.

Nuestra intención y una de las premisas básicas al tratarse de una ruta de bicicleta de montaña era la de *tocar* el asfalto solo lo imprescindible, bien por no existir tramo de tierra para rodar o por fuerza mayor.

El día 23, coincidiendo con la Feria de Almería, partimos hacia Laujar pertrechados de toda la impedimenta necesaria para realizar con un mínimo de garantías la travesía al menos hasta Capileira donde habíamos quedado citados con “**Chango Carmona**” para reponer, sobre todo viandas y de paso trepar en los esquistos de Lanjaron, desde donde continuaríamos ya sin fin nuestro cabalgar hasta regresar a “*casa*”, sin prisa pero sin pausa, seguro que con las “*alforjas*” bien repletas de vivencias y buenas experiencias.

Club Almeriense de Montañismo
Club Almeriense de Montañismo

Primera etapa (23). Laujar de Andarax - Refugio de las Minillas

- Conejo al ajillo.

Con fuerte calor salimos de **Laujar** camino del cauce del **rio Andarax** recientemente arrasado por las lluvias torrenciales. Comenzamos nuestro pedalear por un paisaje bucólico en el que nos acompañan el rumor del discurrir del agua del río y la protectora sombra de los álamos. En el camino saludamos al **pico del Chillo**, donde se encuentra una de las dos escuelas de escalada de la zona. Posteriormente “*el amigo Lorenzo*” y las duras rampas de la pista nos sacan “*sin previo aviso*” del sueño y nos devuelven a la realidad de en que nos encontramos. No olvidaremos la lección.

Llegados al área recreativa de “**Monterrey**” sobre el singular y coqueto valle del río Andarax con el sempiterno y bicéfalo **cerro del Almiraz** de fondo, donde hacemos una primera y necesaria parada para reponer fuerzas, de nuevo bajo la acogedora sombra, esta vez de los pinos. Poco a poco vamos “*entrando en calor*” y comenzamos a “*escribir con la rodadura de los neumáticos*” los capítulos de esta esperemos enriquecedora experiencia. Solo pedimos que los “*hados nos sean propicios*” y que la “*fuerza nos acompañe*” hasta nuestro regreso de nuevo al **kilómetro cero**.

Tras el descanso proseguimos ascendiendo metro a metro, a veces tragando oxígeno a grandes bocanadas debido al asfixiante calor y como norma psicológica concentrando la mirada en la rueda delantera, para engañarnos y no ver el desnivel y la longitud de las cuestas que se sucedían sin fin. Nos encontrábamos en esos pensamientos cuando el *olor a agua* nos indica que estamos próximos a “**Cerecillos**”: nombre mítico, rica agua y descanso reparador. Paramos lo justo para rellenar los bidones de H₂O y refrescar nuestras recalentadas “*cocorotas*” y mentalizarnos para recorrer los nada fáciles kilómetros que nos restaban, por lo pronto hasta las minas de la “**Gabiarra**”. No son cómodas sus rampas, algunas de ellas parecen no tener fin. Tú te dices: *¿quizás tras aquella curva venga un llano, o mejor una cuesta abajo?*. La realidad te dice: ¡iluso!. Por gracia o desgracia normalmente no ocurrió así, bueno solo era cuestión de perseverar y dejar de llorar, además para eso estábamos aquí ¿no?, así que: *¡a meter tuerca,*

riñones y sobre todo co..nes¡, o como dicen los ciclistas “*ajo y agua*”, o sea “a joder.. y a aguantarse”, ¡sabios ellos¡.

Recorrido un buen trecho hacia el noroeste, la pista viró fuertemente hacia el este, desde donde un reconfortante y fresco viento de levante nos obligó a parar para colocarnos algo de abrigo para no enfriarnos ¡en pleno agosto¡. Segunda lección para no olvidar, no nos encontramos precisamente a nivel del mar, estaba claro que habíamos llegado al collado de la Gabiarra. El altímetro señalaba 2100 metros sobre el nivel del Mediterráneo, no estaba mal pues hacía *un rato* vagábamos a 919 metros en Laujar de Andarax. Pasaran días antes de regresar, seguro que contentos.

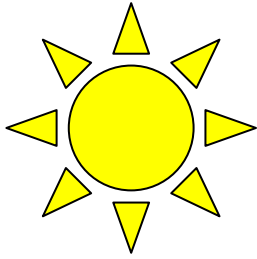
Cómo queremos ascender a la pista que bordea la arista cimera lo más cerca posible de la “**Polarda**” continuamos hacia el este en dirección del refugio de las “**Minillas**”, para recargar agua y descansar un poco a su abrigo del persistente dios Eolo. El refugio se encuentra cerrado *a cal y canto*. Nos sentamos en el pollete frente al tibio sol de media tarde para comer y decidir por “mayoría absoluta” que nos quedaremos a dormir esta noche en el cortijo - corral los “**Mediterráneos**” donde existían varias habitaciones habitables.

Entre risas y planes serios de futuro llegan los quinientos y tantos borregos y alguna cabra que al mando de dos pastores “*veranean*” aquí, y que como “*clónicas*” se amontonaban sobre las lustrosas lastras de los alrededores para lamer la sal necesaria para sus organismos y que las plantas de estas latitudes no les proporcionan. Una vez saciadas y como “*borregos*” ante la súplica a modo de certeros loscazos de las diestras manos de los “*pastores – bombarderos*” entran en el corral. Nosotros siguiendo su ejemplo hacemos lo mismo, sin loscazos ¡claro¡.

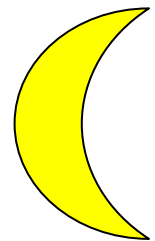
Esta primera noche nos acostamos con olor a borrego y a conejo al ajillo que tan ricamente se zampan en nuestras narices nuestros vecinos ¡que aproveche¡. Jesús se ha ido al otro barrio, yo aún quizás por viejo estoy despierto. En el silencio de la noche oigo un rumor que se aproxima, son motos. Oigo como se detienen para posteriormente continuar su camino, no he llegado a distinguirlos, lo que si veo es que hace una noche hermosísima, “*toda estrellas*”. Me gusta soñar despierto, saborear lo vivido y dejarme

llevar. No obstante llega mi hora como a cualquier mortal: una oveja, dos ovejas, tres, la nada. Hasta mañana, niño Jesús.

(Posteriormente nos enteramos, que los moteros “in cuestion” eran los amigos: Jesús “Vita” y Pepe “Radyelec” que nos andaban buscando).



Hacia el Almirez. Foto: E: Ibáñez -



Primera etapa: Datos estadísticos

Localidad	Kilómetros		Horario		
	Parcial	Total	Horas	Minutos	Segundos
Laujar	0	0	0	0	0
Monterrey	8.550	8.550	0	46	00
Cerecillos	5.810	14.361	1	38	40
M. Gabiarra	10.450	24.811			
R. Minillas	3000	27.811	3	17	03
TOTALES	27.811	27.811	3	17	03

Localidad	Desnivel	Tierra	Asfalto	Hoja Topográfica
Laujar	919	X	X	1043 - II Laujar
Monterrey	1.300	X		1028 - IV Laroles
Cerecillos	1.750	X		1028 - IV Laroles
Gabiarra	2.150	X		1028 - IV Laroles
Minillas	2.160	X		1028 - IV Laroles
TOTALES	1.241	99,9 %	0,1 %	



Llegando a la arista cimera. Foto: J. Hinojo - 97

Segunda etapa (24). Las Minillas – Laguna Seca – Puerto de la Ragua – Rio Laroles – Rio Nechite.

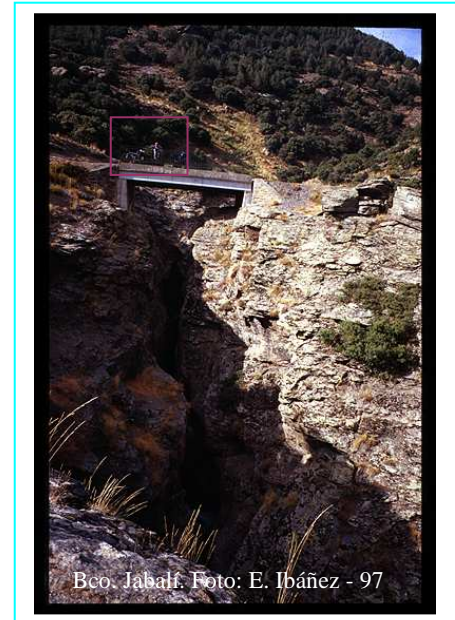
- Maricón el último.

El día amanecía encapotado, no estaba mal para empezar. Al menos las duras rampas que ascendían hacia el Almirez las haríamos sin sol y quizá hasta cayera algo de agua. Desayunamos, nos despedimos del ganado y “*to tieso. Eso sí tieso parriba*”. Sobre nuestras cabezas, en los claros de los pinos planeaba un águila real. Sin apenas darnos cuenta fuimos dejando a nuestras espaldas el “**Almirez**” y dando vista a la cuerda de “**Sierra Nevada**”, comenzando por la mole del “**Chullo**”. Ibamos más o menos cuesta abajo y disfrutando. Bonitas vistas, mosqueantes nubes, piso regular y como una aparición **Laguna Seca** a nuestros pies con un contrastado oro y negro. *¡Ejem Jesús: ¿te importaría descender?, Es para hacerte un retrato, seguro que queda bonito y tal y tal...¡ ¡ ...vamos que comienza a llover...¡ ¡ Joder que cae de verdad¡. ¡¡¡Maricón el último¡¡¡.*



Tras un rápido y precioso descenso con piso deslizante y un empedrado algo irregular llegamos a la “civilización”, o sea al “**Puerto de la Ragua**”. Parada, café con madalenas “*pura gula*”, WC de lujo y *¡hasta luego Lucassss¡.*

Podíamos haber cruzado la carretera con las bicicletas a cuestas para no contaminarlas con el asfalto, pero como pesan una “tonelada” y como sería una gilipollada lo hacemos montados. A ratos en seco, a ratos llovizna, a ratos tromba (parada obligada bajo la protección de los pinos), vamos recorriendo una pista con buen piso y escaso desnivel ascendente.



La cara sur del “**San Juan**” y cimas próximas a nuestra derecha, la “**Alpujarra**” a nuestros pies. Mil aromas de olores infinitos engalanan el ambiente flotando invisibles en nuestro respirar, en nuestro mirar, en nuestro soñar. Genios invisibles guían nuestro ilusionado pedalear por un paisaje “*tolkiano*”. Barrancos, arroyos, acequias, fuentes, lagunillas y por supuesto agua por doquier. ¡Que empape, que derroche, que deleite, glú – glú...¡.

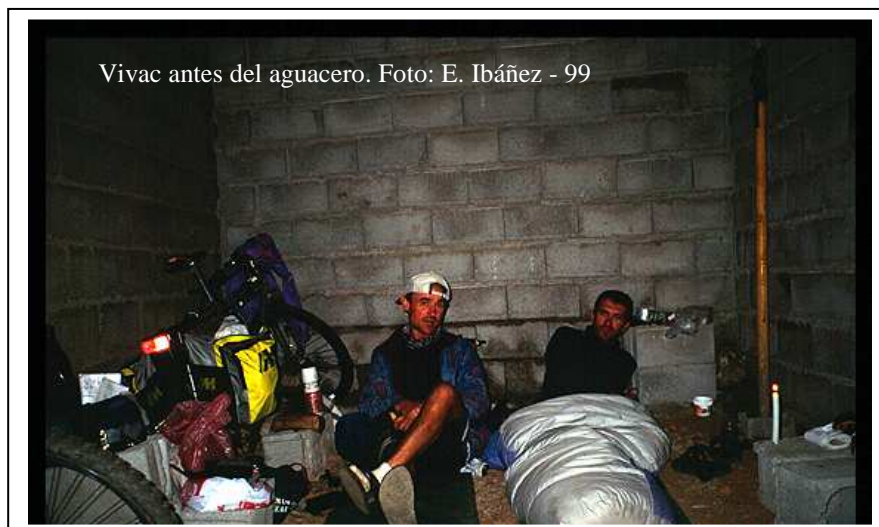
Cruzamos el río “**Laroles**” y llegando al río “**Nechite**”. Pensamos que ¡ya está bien! escogemos un cortijo que se encuentra momentáneamente deshabitado y en cuya cochera plantamos nuestro segundo vivac. Buenas vistas y agua corriente, perfecto. El día había estado amenazando continuamente pero fue llegada la noche cuando “*se desataron todos los demonios*”.

Las goteras eran cómo puños, pero nosotros ni caso, al saco y abur. Las *burras* van perfectas, solo precisan un poco de aceite por el roce de cada día. Los *burros*, pues eso, dando coces y dejando lastre ¡que peste!. Jesús saca su “Airtel” y hace un “*experimento*”. Que raro parece que no tenemos obertura”, ¡cachondo el chaval!. “*Aseo, papeo y al peo*”.

Segunda etapa: Datos técnicos

Localidad	Kilómetros		Horario		
	Parciales	Totales	Horas	Minutos	Sgdos
R. Minillas	0 / 0	27.811	0	0	0
Almirez					
L. Seca	9.910 / 9.910	37.721		47	30
Pto. De la Ragua	11.720 / 21.630	49.441	1	24	34
El Mirador					
Rio Laroles	14.590 / 36.220	64.031			
M. Llanada					
Rio Nechite	9.750 / 45.970	73.781	2	57	19
TOTALES	45.970	73.781	6	14	22

Localidad	Desnivel	Asfalto	Pista	Hoja Topográfica
R. Minillas	2.160		X	1028 - II La Heredad
Almirez	2.320		X	1028 - II La Heredad
L. Seca	2.273		X	1028 - II La Heredad
Pto. Ragua	2.038		X	1028 - I Aldeire
Mirador	2.150		X	1028 - I Aldeire
Rio Laroles	1.800		X	1028 - III Mairena
M. Llanada	1.870		X	1028 - III Mairena
Rio Nechite	1900		X	1028 - III Mairena
TOTALES	372	0%	100%	



Tercera etapa (25). Río Nechite – Juviles – Bco. Bermejo

- El Abejorronchosaurio.

Tras la tormenta vino la calma. El sol que señoreaba en la loma del **Hachuelo** nos indicaba que el camino estaba libre para una nueva etapa. No se adivinaba ni una nube. El **San Juan**, que desde aquí se ve raro, estaba limpio como una patena. Hacia el este, la cuerda de **Fuente Fría** nos tapaba la vista del **Chullo**, pero nuestra imaginación nos trasladaba en todas las direcciones posibles cómo *“jinetes del pensamiento”*. Tras desayunar opíparamente partimos ansiosos hacia *“territorio ignoto”*.

La pista sigue perfecta, las piernas y los pulmones también, y nuestras cabezas ya no albergan ninguna duda de que podremos realizar nuestro propósito. Tras descender hasta el cauce del **“río Nechite”** volvemos a ascender, para descender de nuevo, esta vez al cauce del **“rio Valor”**. Se repite una y otra vez el “sube - baja” de ladera oriental - ladera occidental. El siguiente descenso lo realizamos sobre uno de los valles más imponentes, nos referimos al valle del **“río Grande”**. Rodeados de abundante vegetación, la pista adquiere bastante desnivel descendente, lo que aprovechamos para lanzarnos a *“tumba abierta”*, contemplando a no mucha distancia las fachadas blancas y las chimeneas características de **“Mecina”** y **“los Berchules”**.



Más hacia el valle, entre la bruma matinal asoma “**Cadiar**”. Sabemos que nuestra tierra no está lejos. Además anoche estuvimos oyendo radio “**Berja**”, aunque era bastante chocante oír un “*finolis*” presentando un programa musical, podría decirse en “*lengua extranjera*”. Para mí es como perder el alma. Ellos sabrán si se avergüenzan de su forma de hablar. Para más “inri” el fino “in cuestión” fijo que era de Huercasss o Viatosss. Pero bueno, prosigamos con lo nuestro pues ahora solo somos “*pedalistas*”.

Tras cruzar el “**rio Chico**”, iniciamos definitivamente un largo descenso zigzagueante hasta empalmar con la carretera de la “**Alpujarra**” a la altura de “**Juviles**”, pasando por verdes y frondosos prados con sus “*vaques gelinas*”. Conforme descendíamos fueron apareciendo cortijos y paisanos, algunos van andando junto a su mula, no faltando nunca el saludo e incluso el ánimo. Dos pedaladas más y de nuevo la civilización. Al llegar a Juviles entramos en “*casa Miguel*” y como no podía ser de otra manera nos tomamos unos cafelitos aderezados con un paquetón de madalenas. De nuevo en forma nos encaminamos hacia el “**Portichuelo**” que es la llave que nos lleva al famoso pueblo de “**Trevelez**” y por añadidura al “*cielo de nuestro sueño*”, que ya casi tocábamos con los tacos de nuestras ruedas delanteras y con los “*cuernos*” (de las bicis por supuesto).

Se nos hacía bastante incómodo tener que ir controlando “con el rabillo del ojo” los vehículos que nos adelantaban, “cosas del asfalto, supongo”, por contra sabíamos que era un trayecto forzoso pero corto, además ya vislumbrábamos en la ladera opuesta la pista que nos llevaría a la carretera de la sierra que seguro que sería muy dura, pero eso nos atraía aún más hacia ella.

La verdad es que hacía mucho calor, eran las dos de la tarde y llevábamos bastantes kilómetros recorridos, y en esas circunstancias cerca de una población solo se piensa en cerveza y mujeres (aunque lo segundo no tenga nada que ver con el calor, pero...), dicho y hecho. Tras ascender a la plaza fuimos directos a “*repostar*”, después “*ligamos*” con la panadera, con la tendera y con la ferretera. Después del “*éxito*” no teníamos excusas para demorar la partida, además de chamaca nada de nada, las vistas estaban muy limitadas, así que tras dejarnos “*nosecuantas pierna - bytes*” en ascender al

barrio medio (menudas rampas), comenzamos la “*deseada*” pista a “**Capileira**”.



Nada más comenzar vimos colmenas en un bancal y un buen número de abejas en unas moñigas que había en la pista. A mí me atacaron pero con suerte me las pude quitar de encima, no tuvo la misma suerte Jesús al que le picó una solo, pero por la hinchazón instantánea parecía que le había mordido que sé yo, un “*abejarronchosaurio*”. El calor sofocante y la dureza del recorrido no le ayudaron mucho, pero como es un “*machote*” aguantó el dolor, y no os lo creáis ni siquiera lloró. Todo un “*finómeno*”.

Al fondo, “**Busquistar**” y “**Portugos**” acompañan nuestro golpe de pedal. Ibamos muy escasos de agua y buscábamos algún sitio para recargar, aunque la cosa no tenía muy buena cara, pues ninguno de los barrancos tenía el menor asomo de humedad, pero como “*Alá es grande*”, tras ascender una de tantas, interminables y tendidas (hacia arriba, claro) rampas nos llegó el rumor inconfundible de agua en cantidad, ciertamente se escuchaba un estruendo, *¿habríamos llegado al Paraíso?*. Por la situación en que nos encontrábamos, podríamos decir que sí. Realmente se había producido un milagro. A nuestros pies, una cascada sedante, un “hotel” confortante, y de fondo “voces angelicales”, excitantes. ¡Que más se podía desear! ¡Gracias Señor! por apiadarte de estos “pecadores”, al menos de pensamiento.

Nos encontrábamos en el área recreativa “**Río Bermejo**”, o al menos en lo que quedaba de ella. Se encuentra situada en la confluencia del “**barranco**

Jabalí” y el **“río Bermejo”**, que vierte sus aguas como tantos otros riachuelos de la zona en el **“río Guadalfeo”**.

En una poza remansada tomamos el primer baño del viaje. El agua no estaba ni fría ni caliente, solo helada, pero el baño fue cien por cien placentero y reparador. Parece cómo si con “la mierda” se hubiera ido parte de la tensión y del cansancio muscular. Una vez “aseadomasajeados” descendimos a “casita”. Como he significado anteriormente, estaba el área arrasada y abandonada a su (mala) suerte a pesar de ser un paraje extraordinariamente bello y espectacular. Un tramo del barranco encañonado daba paso a una espectacular cascada, que se encuentra equipada para su descenso. Junto a ella existe una vía de escalada también equipada, lo que unido a su situación cercana a la pista de **“Capileira”** a la Sierra la convierte en una zona privilegiada para realizar todo tipo de actividades de aire libre incluida el “guarrin plus”, o sea hincharse de comer, beber y tirar todo lo posible y más. ¡País¡.

A pesar de todo teníamos claro que nos íbamos a quedar allí a pasar la noche. Tras engullir “toneladas” de pastas a los “mil quesos” y vasito de leche, Jesús se fuma su cigarrillo “de todos los días”, al ritmo de **“Dover”** y su marcha “demoniaca” (Devíl came to me).

Cogemos las “calculadoras” y tocamos un poco las estadísticas. Según estas llevamos totalizados unos 150 kilómetros, que la etapa más larga ha sido esta última con algo más de 83 kilómetros, y en cuanto a tiempo sobre el sillín, también hoy se lleva la palma con 6 horas. Los números de metros de desnivel nos sitúan en un total aproximado de 3000. La primera jornada supuso 1240 metros, el segundo 400 metros y el tercero 1300 metros.

No tratamos con estos números de “sacar ni meter pecho”, los números cómo siempre son “fríos y punto”, lo que sí significamos es que en el culo, los pulmones, las piernas y sobre todo en las retinas los llevamos, y nuestra opinión más sincera por ahora es que ¡que asco más rico¡. Con la música de fondo, papeles fuera y al catre. Esta noche nos cobijamos en lo que un día fue la barra de un coqueto bar, que a nosotros a pesar de la ruina nos viene de “P.M.”. Nos dormimos “arrullados” por el rumor constante y atronador del agua de la cascada, y por un poco de olor (con perdón) “a mierda”.

Tercera etapa: Datos técnicos.

Localidad	Kilómetros			Horarios		
	Parciales	Totales	Horas	Minutos	Segdos	
Rio Nechite	0 / 0	73.781	0	0	0	
M. de Yegen	12.120 / 12.120	85.901				
Rio Mecina	5.090 / 17.220	90.901				
Peñas Blancas						
Rio Grande	11.610 / 28.830	102.511				
Rio Chico						
L. Angosturas	16.900 / 45.730	119.411				
Juviles	16.260 / 61.990	135.671	3	34	28	
El Portichuelo						
Trevez	9.300 / 71.290	144.971				
A. de Enmedio						
Bco. de los Llanos						
Bco. Jabalí	7.850 / 79.250	151.821	4	54	37	
TOTALES	79.250	151.821	11	08	59	
Localidad	Desnivel	Asfalto	Pista	Hoja Topográfica		
Rio Nechite	1900		X	1028 - III Mairena		
M. de Yegen	2000		X	1028 - III Mairena		
Rio Mecina	1850		X	1028 - III Mairena		
Peñas Blancas	1980		X	1028 - III Mairena		
Rio Grande	1850		X	1028 - III Mairena		
Rio Chico	1950		X	1027 - IV Trevez		
L. Angosturas	2000		X	1027 - IV Trevez		
Juviles	1251	X		1042 - IV Trevez		
El Portichuelo	1404	X		1042 - IV Trevez		
Trevez	1480	X		1042 - IV Trevez		
A. de Enmedio	1700		X	1042 - IV Trevez		
Bco. los Llanos	1500		X	1042 - IV Trevez		
Bco. Jabalí	1950		X	1042 - IV Trevez		
TOTALES	1289					

Cuarta etapa (26). Bco. Jabalí - Pista Capileira / Sierra Nevada - Puerto Molina - El Chorrillo - La Caldera - Rio Seco - Carihuela - Guejar Sierra - Quentar.

- Jesús pillín. ¿donde mirabas?.

¡Buenos días Jesús! Por cierto. ¿Cómo te encuentras del picotazo?. Ya sabes que hoy llega la “etapa reina”. Por la carga que tiene, o más bien por las marcas de los brazos se diría que le han picado todos los mosquitos de la Alpujarra. Se ve que no tuvo bastante con la abeja de “marras”. A pesar de todo lo encuentro con buen ánimo. Partimos tras repostar con un super - desayuno con cereales, “tostadonis” y “pastillón” de magnesio “pal cuerpo”.

Tras recorrer unos pocos y suaves kilómetros llegamos a la pista de Capileira a la Sierra. De nuevo nos persigue el desagradable ruido de los motores. Al menos son pocos y al estar la pista bastante mal van despacio. Nosotros poco a poco cogemos el ritmo. En un descanso nos tomamos una barrita energética de “chocolat” y comenzamos a rodar como “amotos”. Llegamos al “**Puerto Molina**” y allí ¡por fin!: STOP a los vehículos de cuatro ruedas. Que gozada de vistas, mientras bordeamos los últimos pinos. A nuestra izquierda asoma la “sierra más sierra”, que se oculta poco a poco con las primeras y aún deshilachadas nieblas. No hace nada de frío. Por raro que parezca, la pista siempre tira “parriba”. Pasamos a algunos montañeros que buscan hacer la cumbre del Mulhacen (3.482 m.s.n.m.), y realizamos una paradita para dialogar con una graciosa y “agraciada” sevillana que esperaba pacientemente el regreso de su novio.



En la bruma del P. de Trevez. Foto: E. Ibáñez - 97

Inesperadamente en una de tantas curvas nos cruzamos con un todo terreno que parece que tiene “patente de corso”. Pararon para pedirnos información pues iban un poco despistados, no les pudimos ayudar mucho pero al menos echamos una visual al interior, pues “el tonto” iba acompañado con tres buenas “jás”, una con unas “peras”..., ya me entendéis. **“Jesús, pillín, donde mirabas”**. Mas tarde las volvimos a encontrar en la caldera y nos invitaron a vino, chorizo, tocino pan y torta de chicharrones, además nos regalaron una barra de pan. Buena gente, aunque alguna otra cosa también nos hubiéramos comido.



Envueltos entre la niebla pasamos por el **“Chorrillo”**, el cruce del **“Refugio del Poqueira”** y bordeando el **“río Mulhacén”** nos instalamos en la **“Laguna de la Caldera”** a 3226 metros. Tras el “piscolabis” antes comentado con nuestras amigas de **Güejar**, rodábamos bordeando **“Loma Pelada”**, cuando apareció como un fantasma lo que quedaba de un todo terreno Toyota, que al parecer abandonaron unos hijos del “Tío Sam” el invierno pasado tras una inesperada y mastodónica ventisca. Su imagen y el ambiente seco y frío, me trasladaba (influencia de las películas, supongo) a la guerra de **“Afganistán”** con los soviéticos.

Ya tocaba mascar algo y ¿qué mejor sitio que el refugio de **Río Seco**?. Conocíamos los planes de los *“cabezas huecas - bien – pensantes”* de echarlo abajo, y queríamos despedirnos de un “viejo amigo”. Descendimos, comimos, reposamos, y tras el “hasta siempre” regresamos de nuevo a la faena. ¡Tela cuesta!



Las bicicletas, cada vez se pegaban más al “asfalto”, ¿sería por la fuerza de la gravedad o por la falta de fuerzas?. Cada vez nos quedaba menos para “hacer cumbre”, la verdad es que me da pena, aunque esta se me quita de golpe cuando inicio las últimas rampas que me llevan a la “**Cariguela**” (Carihuela). En el tramo final doy lo máximo de mí. No echo pié a tierra de milagro y poco me falta para “echar la papa”.

De pronto el “**Cilindro**”, la **Carigüela**, los “**Tajos de la Virgen**” y al fondo el “**Trevenque**” y la “**Vega de Graná**”. A mi derecha la cumbre del **Veleta**”, “toda rota”. Es un momento mágico. Nos invade un sabor dulce que nos agrada paladear con calma. Miramos hacia atrás y ya no “duele” el esfuerzo. Este se perdió entre la niebla.



Estamos contentos. Nos damos un abrazo y un intercambio de sonrisas. Ahora que lo pienso, hacer esta ascensión no era ni un reto, ni un sueño, solo era un peldaño más de un “gran paseo” en bici que comencé cuando aprendí a montar de niño y que acabará ¡Dios sabe cuando!. Sabemos que “por suerte” quedan muchos kilómetros, mucha cuesta “puta”, pero lo más cercano, lo inmediato es una “super – cuesta abajo”, por asfalto y libre de tráfico. Nos miramos y nos decimos sin palabra: “guau...”.

Nos abrigamos hasta los ojos y comenzamos el descenso. Hasta sesenta kilómetros por hora, y en un suspiro devoramos “nosecuantos” metros de desnivel. Sé que Jesús me pisa los talones, por la música chirriante de sus frenos echando humo.

Llegando a “**Prado Llano**” se acaba la paz. Miles de coches, de gentes. Nos detenemos en un bareto ambulante y nos tomamos un cafelito caliente. Posteriormente abandonamos la “carretera del mundial” y continuamos por la antigua de la sierra, hasta el cruce de “**Güejar Sierra**”, donde un camino vertiginoso nos descenderá hasta el “**río Genil**”, dando para mí un “salto atrás en el tiempo”.

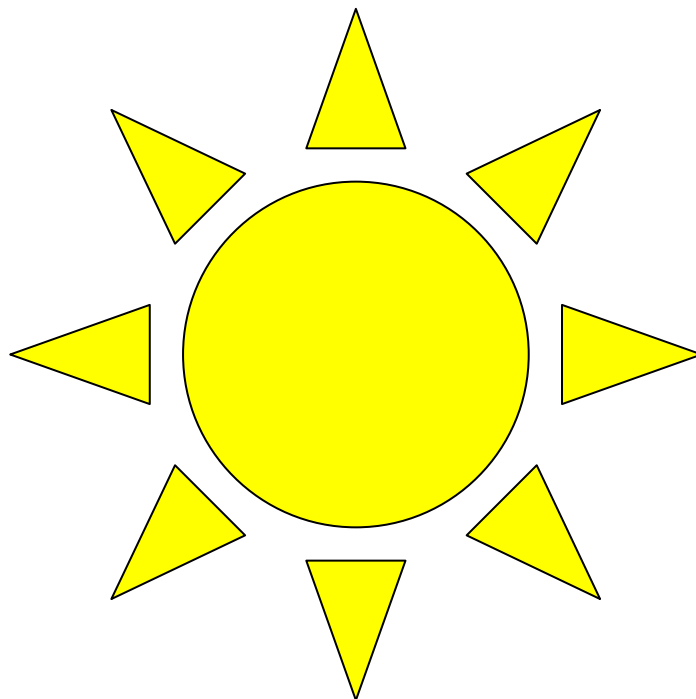
Cruzamos el cauce del río, junto a las antiguas instalaciones del “**tranvía del Charcón**”. Tras una fuerte rampa, y con un calor asfixiante (estamos en agosto), llegamos a Güejar. Jesús pasa por la farmacia a por su “droga”. Yo me tomo la mía en forma de rico helado. Buscamos un par de catres, pero como la cosa no tiene buena cara decidimos ir a “**Quentar**”. Por supuesto no queremos ir por carretera, así que tras “malinformarnos”, subimos por una “super - super rampa”, para ascender a la “**Cruz de la Trinchera**”, donde cambiamos de paisaje y de paisanaje, y entre bancales y frutales entramos en el pueblo de Quentar.

Aquí no va mejor lo de encontrar un par de “sobres”, así que, ahora por asfalto obligatorio continuamos hacia el pantano. El día comenzaba a morir, nuestras “baterías” también. Eran las nueve de la tarde – noche y habíamos decidido vivaquear en cualquier sitio, cuando pasamos por el restaurante “**Aguas Blancas**”. Nos miramos y pensamos que sería un buen sitio. El dueño: persona muy agradable, nos dio permiso: Así que tras endosarnos un par de bocatas de tortilla francesa con queso fundido, cuatro kilos de olivas y

por supuesto café con leche, nos aseamos un poco y preparamos nuestro dormitorio bajo el “techo estrellado” y colchón “pelín duro”.

En el “*tropecientos*” intento, Jesús consigue que funcione su móvil. Hablamos con casa, con “Robles” y con “Nuria”, con ella en idioma “*galáctico*”. Es hora de acostarse. Oímos un poco de música, y dan las doce. Hace calor y nos sobrevuela un ejército incalculable de mosquitos. La una. Las dos, si me tapo me asfixio si no lo hago me comen... Las tres. Las cuatro: Joder, mañana palmo. Jesús duerme porque se encuentra sedado. Las cinco, el cansancio me rinde.

Hoy hemos hecho 88,810 kilómetros. Hemos estado pedaleando algo más de 6 horas, y habremos hecho unos 1100 metros de desnivel. Hemos tenido toda la Península a nuestros pies, y salvo el incidente de los insectos voladores, llámense abejas y mosquitos, todo “marcha sobre ruedas”. Con Jesús es fácil. Se nota que es un Hinojo: “buena gente”.



Cuarta etapa: Datos técnicos

Localidad	Kilómetros		Horarios		
	Parciales	Totales	Horas	Minutos	Segundos
Bco. Jabalí	0 / 0	151.821	0	0	0
Cruce Sierra	3.290 / 3.290	154.111			
Las Alberquillas					
Puerto Molina	10.710 / 14.000	164.822	1	33	04
El Chorrillo					
La Caldera					
Rio Seco	14.530 / 28.530	179.352	3	12	32
Carigüela	4.430 / 32.960	183.782	3	44	09
Güejar – Sierra	35.200 / 68.160	218.982	5	02	02
Pto. De la Cruz					
Quentar	15.350 / 83.230	234.332	6	21	13
TOTALES	83.230	234.332	17	30	12
Localidad	Desnivel	Asfalto	Pista	Hoja Topográfica	
Bco. Jabalí	1.950		X	1042 – II Berchules	
Cruce Sierra	2000	X	X	1042 – II Berchules	
Alberquillas	2.300		X	1042 – II Berchules	
Puerto Molina	2.450		X	1042 – II Berchules	
Chorrillo	2.722		X	1027 – IV Trevelez	
La Caldera	3.036		X	1027 – IV Trevelez	
Rio Seco	3.100		X	1027 – IV Trevelez	
La Carigüela	3.200		X	1027 – III Pco Veleta	
Güejar - Sierra	1084	X	X	1027 – I G. – Sierra	
Pto. de la Cruz	1.300		X	1027 – I G. - Sierra	
Quentar	875	X			
TOTALES	1144	5%	95%		

Quinta etapa (28). Pantano de Quentar – Puerto de los Blancares – Guadix.

- “An ca Pepillo”.

Tras la “maldita” noche pasada, decidimos dirigirnos a “**Guadix**” y realizar una etapa, toda por asfalto, que podríamos llamar de transición.

Al despertarme me encuentro descansado, ¿habré soñado que he estado media noche en vela, el calor, los mosquitos...?. El día amanece radiante, cargamos las pilas y tras las despedidas y agradecimientos partimos hacia el pantano sin mas dilación. A los pocos kilómetros llego al parque con agua fresca y tupido césped que yo recordaba y al que quería llegar la etapa anterior. Me detengo para meditar sobre lo bien que hubiéramos dormido en este paraíso. Estaba yo en mis cábalas cuando vi que hacia rato que Jesús debería haber aparecido. Me mosqueo y desando parte del recorrido, al poco lo encuentro con cara feliz, todo va bien solo ha sido un leve y confortable “furreo”.



Llegamos al pantano que a esta hora tiene un precioso color añil. La pista que yo conocí ha dado paso, ¿por suerte?, a una moderna carretera, que poco a poco se va empinando hasta situarnos en el punto mas alto que pasaremos en esta jornada, se trata el **“Puerto de los Blancares”** con 1297 metros. El descenso hacia la **“Peza”** es suave pero continuo. Nos rodea por doquier tierra de labor y las espaldas corvadas de los campesinos, aderezadas con el continuo **“vaivén”** de los rabos de las bestias. Al llegar al llano encontramos una gasolinera y nos parece un buen lugar para **“repostar”**. Un cafetito con **“maritoñi”**, charla animada con la dependienta y de nuevo todo funciona a la perfección. ¡En marcha!

Jesús va un poco tocado y decidimos que nos quedaremos, a ser posible, en la cueva de **“Pepillo Andujar”**, para que se reponga con un sueño reparador en una mullida cama. Por desgracia para él, aún nos quedan un par de puertecitos antes de iniciar el descenso hacia **“Purullena”**. Ascendiendo el primero nos detenemos para admirar el elegante vuelo de un halcón peregrino.

Comenzamos a ver casas – cuevas excavadas en areniscas rosadas. Grandes alamedas bordean los cursos de agua, y puestos de cerámica nos rodean por doquier. Estamos en Purullena. Compro un par de botijos – bonsais para dos sobrinillos y ya sin parar nos situamos **“an ca Pepillo”**.

La casa – cueva de Pepe se encuentra a las afueras del pueblo en dirección a **“Baza”**. Está excavada en una aguja de arenisca, y cuenta con dos niveles. Su interior es de primera, contando con todas las comodidades deseadas y alguna más. Nos **“colamos”** en la cueva pues él se encuentra en Almería. Aprovechamos para asearnos, hacer la colada y cenando unas patas con ajos **“made in Jesús”**, que me iba a chupar los dedos. Pasta creo que llevaba, ajos lo aseguro.

Nuestro anfitrión aparece tarde. Charlamos largamente y nos retiramos a la parte alta para dormir. Apagamos la luz y automáticamente apagamos los párpados y desconectamos. Con la temperatura **“al gusto”** que proporciona la cueva y el tacto mullido de los colchones nos dormimos profundamente, se diría, casi sin enterarnos, es decir en un **“abrir y cerrar los ojos”**.

Quinta etapa: Datos técnicos.

Localidad	Kilómetros		Horarios		
	Parciales	Totales	Hras	Minutos	
Quentar	0 / 0	234.332	0	0	0
Pto. Blancares	11.750 / 11.750	246.082		48	27
La Peza					
Guadix	33.220 / 44.970	281.302	2	21	43
TOTALES	44.970	281.302	19	51	55

Localidad	Desnivel	Asfalto	Pista	Hoja Topográfica
Quentar	875	X		Mapa Guía 1.100.000
Pto. los Blancares	1.275	X		Parque Natural S. N.
Guadix	900	X		Consj. Medio Ambiente
TOTALES	500	100%	0%	Insti. Geogr. Nacional



Sexta etapa (28). Guadix – Jerez del Marquesado – Lanteira – Mirador del Peñón – Carretera de la Ragua – Refugio de Ubeire.

- El milagro de San Antoñico.

Pensábamos madrugar, pero nos levantamos tarde, ¡normal!. Yo lo tenía claro, quería atiborrarme de chocolate con churros. Llegados al pueblo, pedimos una ración y “aluego” otra, esta segunda por “pura gula”. Cómo no nos entraba invitamos a un paisano que no se encontraba precisamente “sobrao”. Total que la broma costó mil pelas. Al acabar de “pacer” y con la “tripa” a reventar me acordé que no teníamos pan, casualmente frente al café había una panadería, así que entré en ella. Había mucho movimiento, olía de maravilla y tres dependientas atendían solícitas a la clientela. Pacientemente esperé mi turno viendo la mercancía y eligiendo mentalmente.

“Llegada mi hora”, una de las dependientas me miró fijamente, y antes de que pudiera articular palabra, se fue directamente a la panera que yo había elegido mentalmente en primer lugar, la vi coger un pan poco tostado y cuando atónito, le iba a decir que lo quería más tostado, ella sin volverse lo soltó y escogió otro más dorado. Inmediatamente se dirigió a otra panera contigua y tomó otro bollo más pequeño que yo había elegido en segundo lugar. Con toda naturalidad vino hacia mí y me dio ambos panes. Yo, supongo que con cara de tonto le dije: ¿cómo sabías lo que quería?, ella solo se encogió de hombros y sonrió.

Sería la casualidad dirán los incrédulos. ¡un milagro! dirán los creyentes ¿quién sabe que pasó ese día?. Lo único real es que los panes estaban buenísimos, y la panadera no estaba nada mal, ¡bingo!.

Ensimismado en mis pensamientos, poco a poco fuimos introduciéndonos en la inacabable recta que nos llevaría a “**Jerez del Marquesado**”. Insufrible. No la medí, pero cómo dicen en mi pueblo “más larga que un día de hambre”.

Poco a poco empezábamos a integrarnos en el ambiente serrano cuando llegamos a “**Lanteira**”. Junto a una fuente nos sentamos con los abueletes del pueblo para informarnos y charlar un poco de todo. Rápidamente

comenzamos una amena y didáctica charla sobre “cualquier cosa”, como si nos conociéramos de toda la vida. Todos sin distinción son sabios. Tienen una filosofía jocosa y paciente de ver las cosas. Parece como si ya hubieran corrido bastante, padecido y disfrutado por igual. Cómo si quisieran relentizar el tic – tac de la vida.

Una vez más se empina la pista, vamos rodeados de pinos. El piso es bueno. De vez en cuando llegamos a un cruce que nos despista. El plano sirve de poco, no obstante siempre es lo mismo: subir cuesta “puag”, bajar cuesta “guau”, seguido de otra de lo mismo. Al fondo las llanuras del **“Marquesado del Zenete”** con pueblos característicos cómo **“Alquife”** y su impresionante fosa de mineral de hierro. La **“Calahorra”**, con su señorial castillo del siglo XVI. **“Ferreira”**, **“Dólar”**, etc., poblaciones que nos van indicando donde nos encontramos.



Por el norte, el **“Morrón del Mediodía”**, el **“Morrón Sanjuanero”**, y por supuesto el cruce de la carretera que asciende por la cara norte al **“Puerto de la Ragua”**, son brújulas de altura que nunca mienten.

En esta zona se encuentran algunos de los barrancos más bonitos y salvajes que recorrimos en nuestro viaje. Pinos, abetos, acacias, encinas e innumerables especies de arbustos, muchos de ellos aromáticos, otros con espinas y pinchos de lo más agresivo se entremezclan con el continuo fluir

del agua, las carreras de las ardillas, lagartos y lagartijas rabilargas, todo ello acompasado por el trinar de “mil” pajarillos. ¡Realmente una mezcla maravillosamente presente de esa naturaleza viva que se desarrolla a “dos” pasos de casa¡.

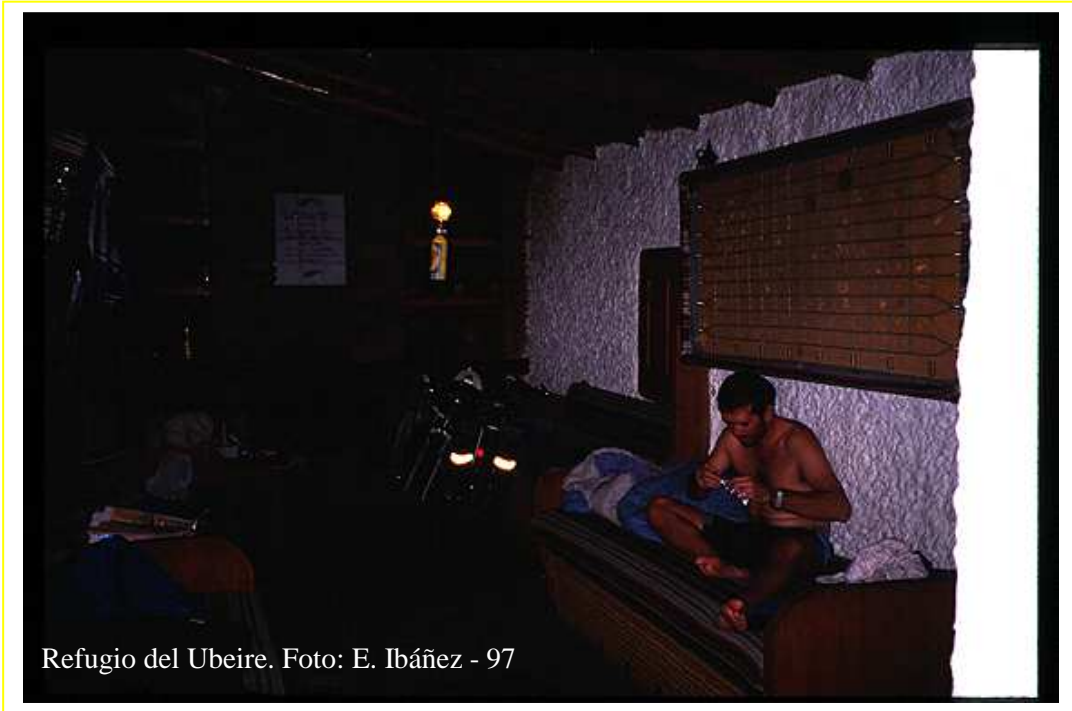
La pista llega al tramo nuevo de la carretera de la Ragua. La cruzamos, y siguiendo la pista alcanzamos la carretera antigua, que ascendemos por rampas de un desnivel apreciable hasta llegar al comienzo de la pista que nos introduce de nuevo y “sin fin” en nuestra añorada **“Sierra Nevada Almeriense”**. Topónimos cómo: **“Tajo de la Yedra”**, **“Morrón del Pajarillo”**, **“Rambla del Castañar”** y otros mucho no menos sugerentes son mudos testigos de nuestro ya cansado, pero dichoso pedaleo.

Continuamente, nos encontramos cruces a nuestra derecha que nos “invitan” a realizar un cómodo descenso a la “civi”. Nosotros hacemos caso omiso y “volamos por las **“Juntas”**, **“Solana el Liguero”**, **“Umbría París...”**, hasta llegar al **“Collado Arenas”**, más conocido cómo **“Siete Caminos”**. Ahora si nos sentimos cómo en casa. Comenzamos a vislumbrar la mole del **“Almirez”**. Nos movemos continuamente entre mil seiscientos y mil setecientos metros.

Tras bordear la **“Loma del Doctor”** y realizar una parada reponedora en la **“Fuente del Rosal”**, decidimos que el **“refugio de Ubeire”** es el sitio ideal para pasar nuestra última noche viajera. Casi al final de este tramo se da la primera avería mecánica del viaje, en forma de pinchazo en la bici de Jesús. ¡Creo que menos percances para tantos kilómetros, imposible¡ ¡Será cosa del buen trato a nuestras monturas, digo¡.

Llegados a Ubeire, lo encontramos desierto. Nos tememos que tendremos que dormir “al raso”, habiendo allí un montón de “ricas camas”. Claro que no contaba con la “mano santa” de Jesús. El caso es que el número 4 de la llamada Plaza de Ubeire se abrió cual “cueva de Alibabá” tras un leve toque. Esta noche dormiremos como reyes y seguro que mañana no madrugamos. Tras las labores de rutina, incluidas: aseo y urbanidad, nos dormimos plácidamente oyendo “lengua cristiana” en la “arradio” y haciendo recuento y números. La etapa ha sido bonita y el “sabor a lo nuestro” nos deja un regusto especial “casero, diría yo”. *“Picha: Como diría Indalo”* esto se

acaba. Esta etapa nos ha supuesto 89 kilómetros de pista “subebaja” y más de seis horas de “culo – sillín”. Una gozada para las almorranas.



Sexta etapa: Datos técnicos

Localidad	Kilómetros		Horarios		
	Parciales	Totales	Horas	Minuto s	Segundo s
Guadix	0 / 0	281.302	0	0	
Lanteira	24.170 / 24.170	305.472	1	31	30
Mirador del Peñón	5.770 / 29.940	311.242	2	18	20
Ctera de la Ragua	21.880 / 51.820	333.122	3	48	06
Entrada pista	1.900 / 53.720	335.022	4	01	27
Cjo. Jiménez	2.690 / 56.410	337.712			
Siete Caminos	19.250 / 75.660	356.962	5	20	09
Arroyo del Rosal	5.660 / 81.320	362.622	5	35	45
Ubeire	8.390 / 88.810	371.012	6	03	23
TOTALES	88.810	371.012	25	55	18

Localidad	Desnivel	Asfalto	Pista	Hoja Topográfica
Guadix	1.000	X		1028 – I Aldeire
Lanteira	1.282	X		1028 - I Aldeire
Mirador del Peñón	1.700		X	1028 - I Aldeire
Rio Barranco	1.650		X	1028 - I Aldeire
Collado Tomillo	1.728		X	1028 - I Aldeire
Bco. Gallego	1.650		X	1028 - I Aldeire
Las Choclas	1.750		X	1028 – I Aldeire
Bco de los Recodos	1.650		X	1028 – I Aldeire
Catera de la Ragua	1.700		X	1028 - I Aldeire
Cruce Pista	1.850		X	1028 - I Aldeire
Las Juntas	1.800		X	1028 – II La Heredad
Cjo. Jimenez	1.550		X	1028 - II La Heredad
Collado Arenas	1.715		X	1028 - II La Heredad
Arroyo del Rosal	1.650		X	1028 - II La Heredad
Ubeire	1.530		X	1028 - II La Heredad
TOTALES	1043			

Séptima etapa (29). Refugio de Ubeire – Bco Peña Horadada – La Roza – Cortijo del Canalón – Ohanes – Fondón – Laujar de Andarax.

- Peña Toska.

Por supuesto nos levantamos tarde, no obstante no habíamos hecho planes de madrugar. A la naturaleza hay que dejarla que se realice libremente de vez en cuando.

Tomamos con calma nuestro último desayuno expedicionario, y tras dejar el apartamento como una “patena”, nos dispusimos a colocarle los “aperos a las burras”, cuando:...!Esto no me ha podido ocurrir a mí!. ¡Qué horror!. ¡Qué tragedia más grande!. ¡Socorro - Auxidio!. ¡mi bici pinchada! (me “guelo” que Jesús de pura rabia me la pinchó mientras dormía). Segunda y última avería mecánica. “Empate a uno”.



Peña Horadada. Foto: E: Ibáñez - 97

El comienzo de la jornada es como casi siempre: Una cuesta que cuesta. El calor hace todo un poco más duro. La cuesta se hace “pesadilla”, ninguna curva engaña sobre su longitud de más de cinco kilómetros, no obstante nos anima el conocer el terreno sobre el que nos movemos y el saber que una vez alcanzado el collado que lleva a “**Peñas Negras**”, nos espera un continuo y

loco descenso hasta la Roza. Cruzamos como posesos, sin detenernos el barranco de la **“Peña Horadada”** y la **“Roza”**, pues tenemos cómo meta subir al **“Cortijo del Canalón”**, para saludar a los amigos Pedro y Carmela, y para estar a solas junto a **“mi “Toska”**, sin olvidar a **“Bilbo,” “Luna”** y **“Trango”**, cuatro hermanos – canes que son parte inseparables de mi vida. ¡Cada vez queda menos para volver a estar juntos. Eternamente!.

Charlamos un rato a la sombra de un nogal, mientras saboreábamos las nueces del año anterior. Por cierto: Jesús era la primera vez que veía nueces en el árbol, que por esta época están aún verdes, y se las quería comer sin esperar a que maduraran. **“Todo un portento”**. Llegado el momento del adiós, partimos hacia el **“Valle del Andarax”**. Pasamos primero junto al **“Santuario de Tices”**, para posteriormente descender hacia Ohanes, ya en la cara sur de la sierra, saludando los pueblos de la olvidada y no reconocida Alpujarra Almeriense, cómo: **“Ohanes”**, **“Instinción”**, **“Ragol”**, **“Canjayar”**, **“Padules”**, **“Beires”**, **“Fuente Victoria”** y **“Almócita”**. **“Laujar de Andarax”** es la única que se salva **“por los pelos”**.



Desde aquí divisamos en la distancia y entre la calina el **“Barranco del Fuerte”**, y frente a nosotros, cortando, en parte, de norte a sur, la **“Sierra de Gador”**, el **“Barranco de Cacín”**, que tiene un fuerte componente emocional para ambos. **No te olvidamos “Pepico”**.

Parece que fue ayer cuando salimos. Conforme bajamos nos **“azota”** el mismo calor de hace una semana, es como si el **“tiempo atmosférico”** se hubiera detenido. Nos remojamos en la fuente de Ohanes. Tras pasar junto a Beires, ascendemos la **“última cota puntuable”** de la jornada situada en el

“Puerto del Viso”, desde donde se ve “ al fondón el pueblo de Fondón”. Vamos soñando con un bocata de jamón de Laujar acompañado de un no menos sabroso vino de esta villa.

Tras un último esfuerzo a las 17 horas, estamos de nuevo en el punto de partida ¡y vivos!. Hoy han sido 67 kilómetros y tres horas y media de pedaleo “por casa”. Ya nada importa, la verdad es que estamos acalorados pero no cansados, y menos un ratito después, ya con la “panza llena”. Foto de despedida. Nos volvemos a vestir de “presonas”. Sesenta kilómetros de asfalto ¡y sin mover las piernas!. Cómo si nada hubiera pasado. ¡Esto es grande!, claro que en el camino casi olvidamos lo recientemente pasado y tenemos tiempo de planear “nuevas travesías”, otras aventuras. Primero Sierra de Filabres, después Sierra de Gador, blá, blá, blá,...



Hasta la próxima aventura o ¿será desventura?

Séptima etapa : Datos técnicos

Localidad	Kilómetros	Horarios			
		Parciales	Totales	Horas	Minutos
Ubeire	0 / 0	371.012	0	0	0
La Roza	19.080/19.080	390.092	1	08	15
Cr. Abla – Oha.	12.320/31.400	402.412	2	00	37
Ohanes	13.750/45.150	416.162			
Beires	8.020/53.170	424.162			
Laujar de Anda.	13.340/66.810	437.502	3	37	21
TOTALES	66.810	437.502	29	28	39

Localidad	Desnivel	Asfalto	Pista	Hoja Topográfica
Ubeire	1.530		X	1028 – II La Heredad
Cuerda Limones	1.900		X	1028 – II La Heredad
Bco. la Teja	1.750		X	1028 - II La Heredad
Bco. P. Horadada	1.550		X	1028 - II La Heredad
La Roza	1.250		X	*
Cjo. Canalón	1.550		X	*
Ohanes	1.200	X		*
Beires	1000	X		*
Laujar de Andarax	919	X		*
TOTALES	500	X	X	*

*: Parque Natural de Sierra Nevada; 1:100.000; Junta de Andalucía. (I.G.N.)

9.-Resumen Estadístico

ETAPAS	Kilómetros.	Tiempo Real	Vel. Media	Vel. Máxima	Desnivel
1ª Etapa	29.110	3 / 17 / 03	10,5	38	1.241
2ª Etapa	45.970	2 / 54 / 19	15,5	49,5	372
3ª Etapa	79.250	4 / 54 / 17	16,4	52,5	1.289
4ª Etapa	83.230	6 / 21 / 13	13,4	56,5	1.144
5ª Etapa	44.970	2 / 21 / 42	19,0	60	500
6ª Etapa	88.810	6 / 03 / 23	14,6	48	1.043
7ª Etapa	66.810	3 / 37 / 21	18,4	62	500
TOTALES	438.150	29 / 28 / 39	15,4	62	6.289

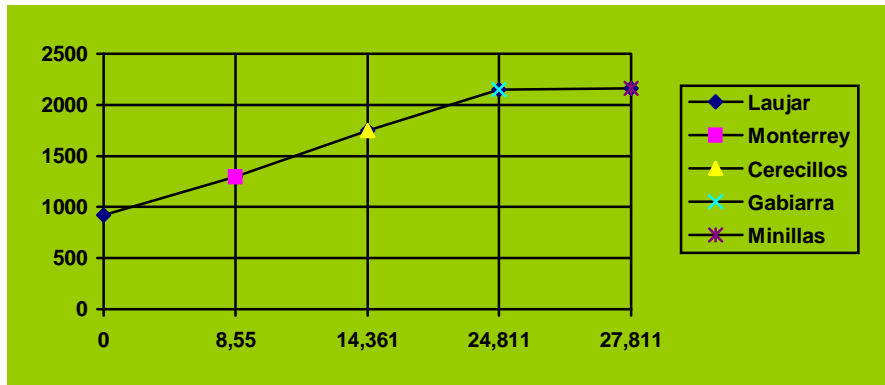
10.- Notas al margen:

- Las casillas en blanco indican que no se tomaron datos en esos puntos.
- Las COTAS son reales, pero los desniveles son aproximados.

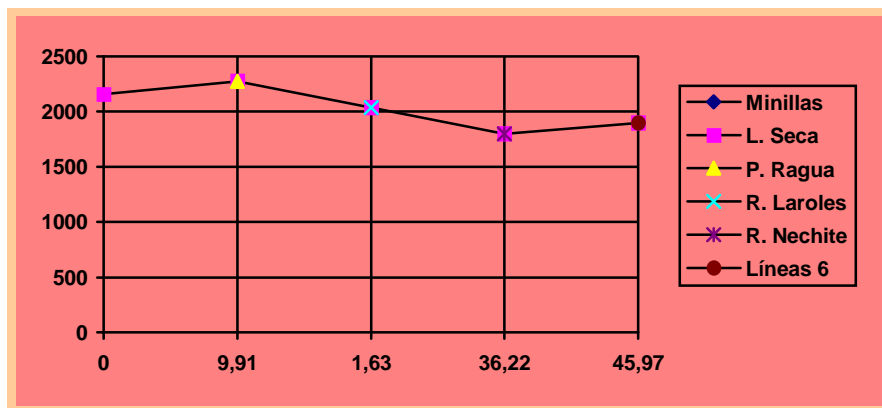
11.- Bibliografía y Cartografía

- “Sierra Nevada y Alpujarra Alta”; Martín Avivar, José; Editorial “Everest”.
- Enciclopedia “Sierra Nevada y la Alpujarra”. M. Ferrer, S.J.; Editorial Andalucía.
- “Sierra Nevada Inédita”; del Castillo Amaro, Aurelio y Castillo Rodríguez, Antonio; Editorial Andalucía.
- “Rutas BH de Mountain Bike”; Ortega, Alejandro; Editorial Tutor.
- Cartografía “Sierra Nevada y Alpujarra” 1:25.000; Editorial Andalucía.
- “Sierra Nevada y la Alpujarra” 1:50.000; Instituto Geográfico Nacional.
- “Sierra Nevada – España – Granada” (Estación invernal y Alpujarras); 1:50.000; Consejo Superior de deportes; F.E.M.
- “Parque natural de Sierra Nevada; 1:100.000; Junta de Andalucía; I.G.N.
- “Parque Natural de Sierra Nevada”; Guía Práctica. Junta de Andalucía.

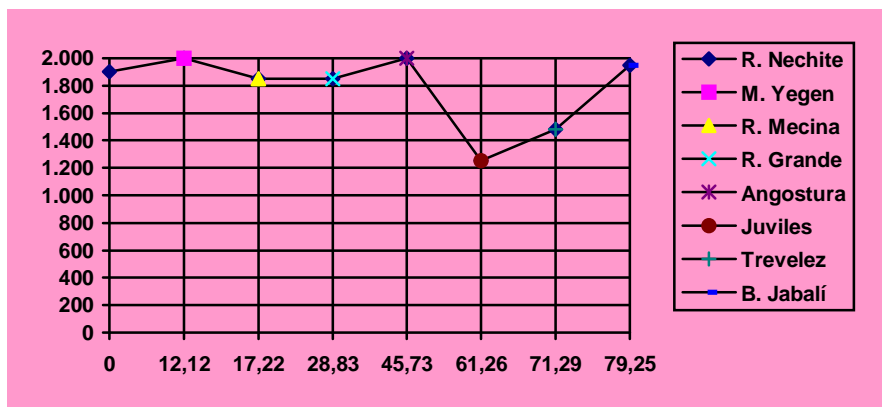
12.- Gráficos Aproximados de desniveles



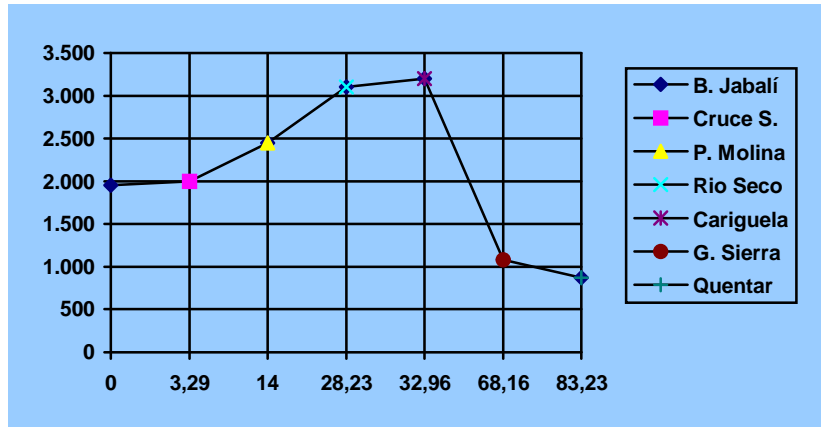
Primera etapa: Laujar de Andarax – Las Minillas



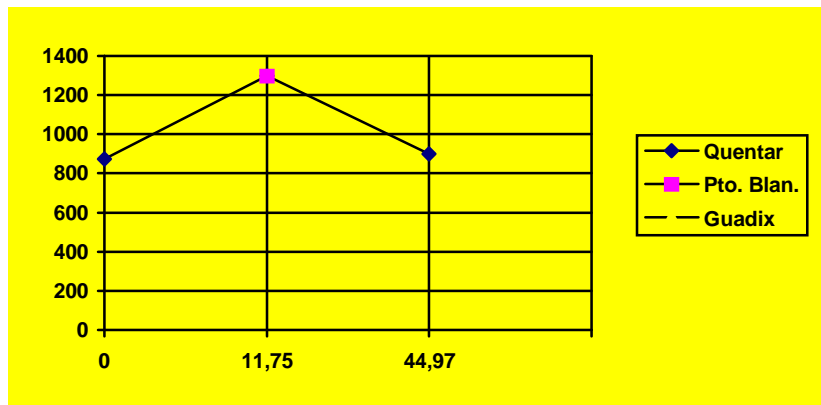
Segunda etapa: Las Minillas - Rio Nechite



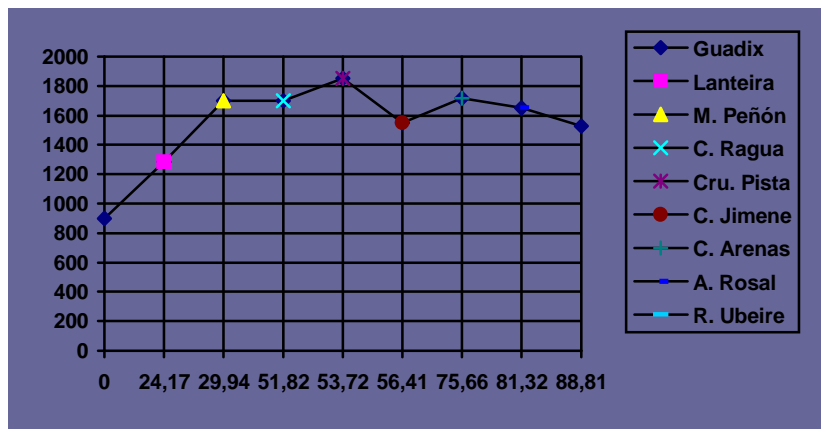
Tercera etapa: Rio Nechite – Bco. Jabalí.



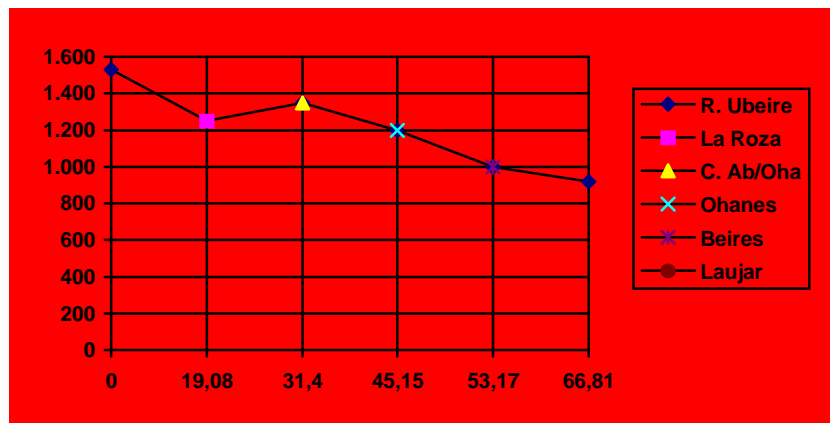
Cuarta etapa: Bco. Jabalí - Quentar



Quinta etapa: Quentar - Guadix



Sexta etapa: Guadix - Refugio de Ubeire



Séptima etapa: R. de Ubeire – Laujar de Andarax.



13.- Sumario

1.	-	Introducción.....	1
2.	-	Conejo al ajillo.....	2
3.	-	Maricón el último.....	6
4.	-	El Abejarronchosaurio.....	8
5.	-	Jesús "Pillín".¿donde mirabas?...	15
6.	-	An "ca" Pepillo.....	21
7.	-	El Milagro de San Antoñico...	23
8.	-	Peña Toska.....	28
9.	-	Resumen estadístico.....	31
10.	-	Notas al margen.....	32
11.	-	Bibliografía y Cartografía...	32
12.	-	Gráficos.....	33
13.	-	Planos etapas	
14.	-	Sumario.....	36
15.	-	Dedicatoria.....	36

“Este articulillo se lo quiero dedicar especialmente a Cristina y Frasco que me abrieron los ojos a un “mundo nuevo”, y me enseñaron a apreciar con pasión a ese “aparatejo con ruedas” llamado “Bercicleta”. A Miguel “Fantasías” por sus consejos en la elaboración de este documento. Al “niño Jesús” de corazón. Y por supuesto a mi querida Toska. Gracias amigos”.

Emilio A. Ibáñez Allera Toskajara. Almería, 21.09. 1997

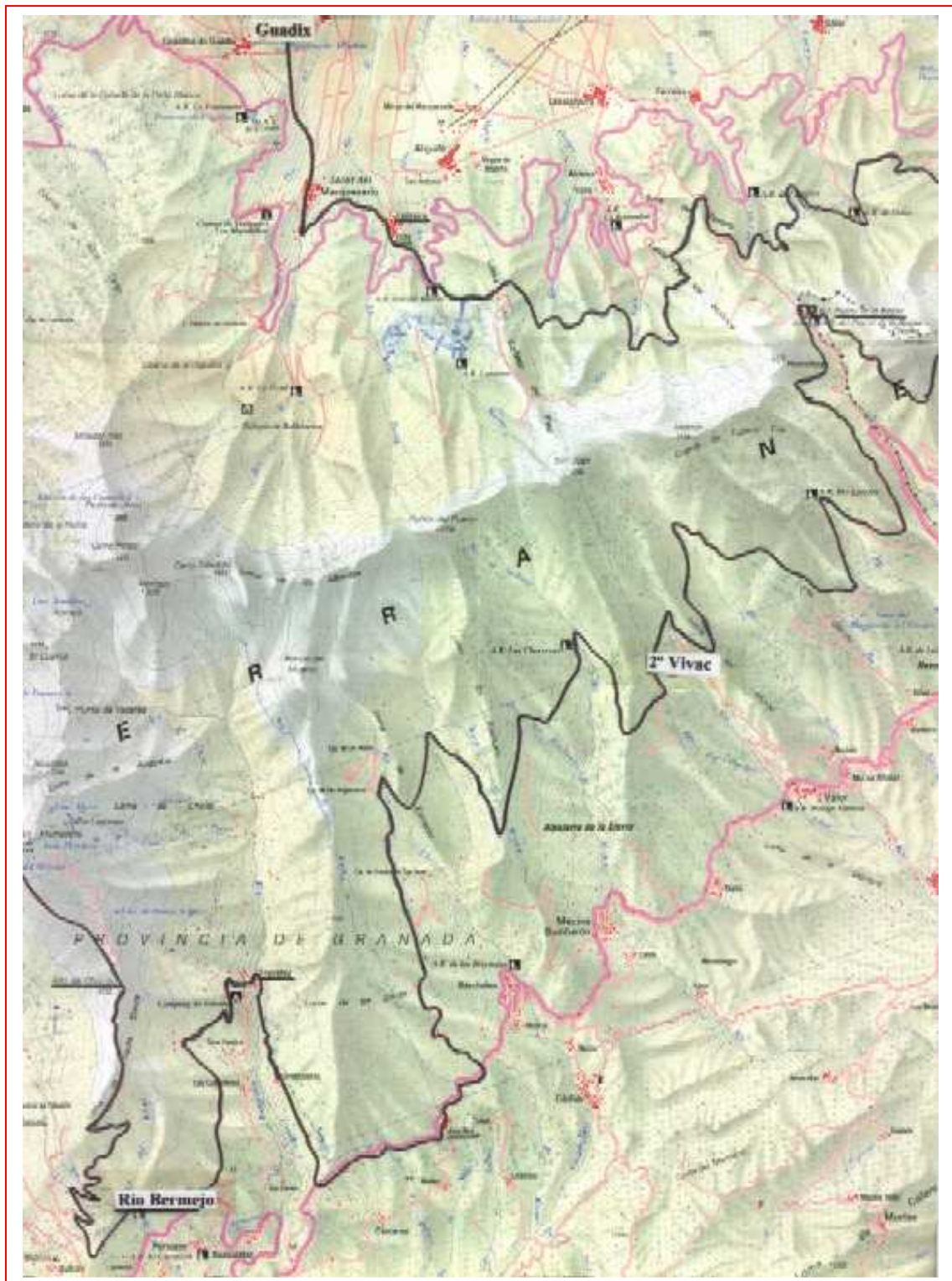


Vista general del recorrido.

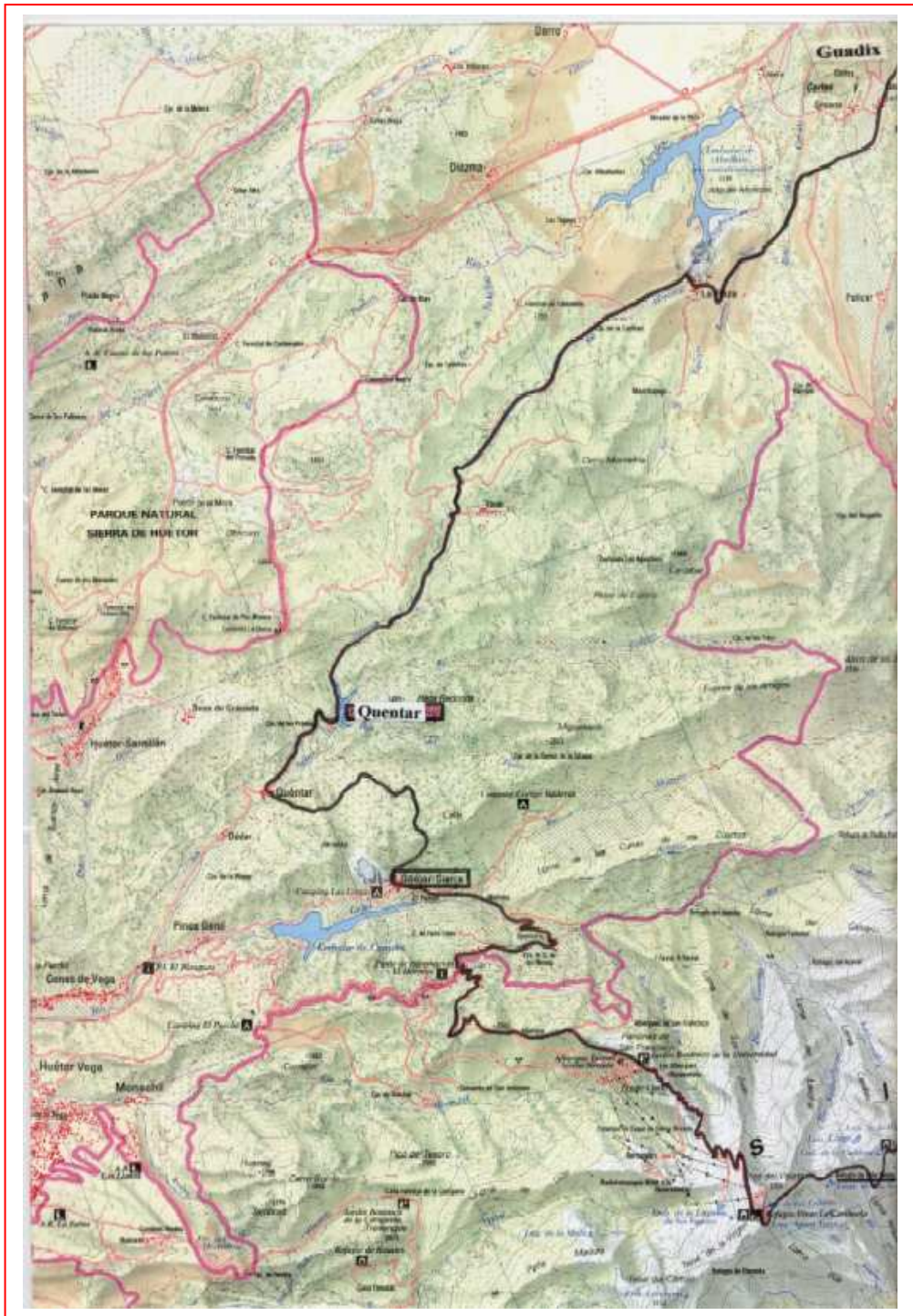




Primera y Séptima etapas.



Segunda, Tercera y Sexta etapas



Cuarta y Quinta etapas